

**PRODUCTION :**



L'Asile ArtistiK Hôtel de Ville, Place Bertrand  
Labarre 1, 60400 Noyon

N° Siret: 515 189 025 00015

Licences d'entrepreneur de spectacles n° 2-1036671 et 3-1036672

Aude Séguignes: +33 6 88 72 77 93

Jacques Guerry : +33 6 62 72 10 62

## **très très très**

Les spécifications techniques suivantes constituent une exigence contractuelle. L'organisateur fournira un plan détaillé du lieu et la liste des équipements disponibles dès que possible, en particulier s'il est nécessaire de faire des adaptations. Le consentement mutuel entre le lieu et la production doit être au moins quatre semaines avant la date du spectacle.

Il s'agit d'un spectacle de manipulation graphique. Il est important de respecter le document technique aussi étroitement que possible. Si un ou plusieurs points causent des problèmes, il est possible de chercher un compromis.

### **CONTACTS : RÉGISSEURS DU COLLECTIF**

- Geoffrey Chereau

+33 (0)6 64 72 98 01

[Geo.chereaupro@gmail.com](mailto:Geo.chereaupro@gmail.com)

- Laurane Germain

+33 (0)6 52 09 89 66

[laurane.germain@gmail.com](mailto:laurane.germain@gmail.com)

### **POINTS GÉNÉRAUX :**

- L'équipe se compose de 6 personnes: 4 artistes, 1 régisseur, 1 chargé de diffusion.
- Durée de la représentation : 40 minutes.
- Configuration scène/salle: configuration frontale
- Noir salle indispensable
- Notre régisseur sera en charge de la gestion des lumières et du son pendant le spectacle à partir de son ordinateur personnel en régie (régie située dans l'espace public si possible)

## PERSONNEL:

➤ Équipe de tournée :

- 4 artistes
- 1 régisseur
- 1 chargé de diffusion (à confirmer)\*

➤ Équipe d'accueil :

- Pour le montage : 1 régisseur son, 1 régisseurs lumière + technicien lumière, 1 régisseur plateau
- Pour la représentation : 1 régisseur son, 1 régisseur lumière, 1 régisseur plateau

## PLANNING :

- EN CAS DE PRÉ-MONTAGE (J 0) : merci de mettre à disposition une salle de répétitions.

JOURS:	HEURES :	DESCRIPTIONS :	BESOINS HUMAINS :
<b>J 0</b>	9h-12h30	RÉGLAGES	1 Régisseur de tournée 1 Régisseur son 1 Régisseur lumière 1 Régisseur plateau 1 Technicien plateau
	12h30-14h	Pause Déjeuner	
	14h- 17h	RÉGLAGES + Filage technique	1 Régisseur de tournée 1 Régisseur son 1 Régisseur lumière 1 Régisseur plateau
	17h30- 19h	Balances + Répétition	1 Régisseur de tournée 1 Régisseur son 1 Régisseur lumière 1 Régisseur plateau
	19h-20h	Échauffement + Mise	1 Régisseur de tournée 1 Régisseur son 1 Régisseur lumière 1 Régisseur plateau

Fiche Technique très très très – Collectif Piryokopi

	20h30- 21h30	Représentation	1 Régisseur de tournée 1 Régisseur son 1 Régisseur lumière 1 Régisseur plateau
--	--------------	----------------	---

➤ **Planning sans pré-montage:**

JOURS:	HEURES :	DESCRIPTIONS :	BESOINS HUMAINS :
<b>J - 1</b>	14h-18h	MONTAGE LUMIERE/SON/PLATEAU	1 Régisseur de tournée 1 Régisseur son 1 Régisseur lumière 1 Régisseur plateau 1 Technicien plateau
<b>J 0</b>	9h-12h30	RÉGLAGES	1 Régisseur de tournée 1 Régisseur son 1 Régisseur lumière 1 Régisseur plateau 1 Technicien plateau
	12h30-14h	Pause Déjeuner	
	14h- 17h	RÉGLAGES + Filage technique	1 Régisseur de tournée 1 Régisseur son 1 Régisseur lumière 1 Régisseur plateau
	17h30- 19h	Balances + Répétition	1 Régisseur de tournée 1 Régisseur son 1 Régisseur lumière 1 Régisseur plateau
	19h-20h	Échauffement + Mise	1 Régisseur de tournée 1 Régisseur son 1 Régisseur lumière 1 Régisseur plateau
	20h30- 21h30	Représentation	1 Régisseur de tournée 1 Régisseur son 1 Régisseur lumière 1 Régisseur plateau

## PLATEAU :

- Profondeur : 7.50m minimum
- Ouverture : 8m minimum
- Hauteur sous grill : 5m minimum
- Plancher ou tapis de danse noir (couvrant l'ensemble de la scène)
- Draperies :
  - 3 ou 4 frises noires
  - 3 ou 4 plans de pendrillons velours noir
  - 1 rideau de fond d'avant scène velours noir sur patience, en deux parties avec commande en régie.
- **Le lieu d'accueil devra mettre à disposition de la compagnie :**
  - une table de café ronde ou carrée en bois ou en métal avec plateau de 50cm de large environ.
  - 4 chaises identiques dans le design, si possible sombres, en bois ou en métal.

## SON :

**La régie façade sera située idéalement en salle. Retirer si nécessaire les sièges dans le public pour l'installation de celle-ci et attention à ne pas mettre en vente.**

**Le matériel devra être en place, fonctionnel et pré-réglé à l'arrivée du régisseur.**

### **A) Diffusion Façade**

- Un système de diffusion adapté au lieu, de marque professionnel type L .Acoustics, D&B, Meyer...
- 2 Sub

### **B) Régie**

- Console 12IN / 4AUX (2PRE / 2POST) minimum

**Consoles numériques préférables**

**! ATTENTION si consoles analogiques !**

- 1 SM 58 (Talkback)
- Mini jack + 2 DI pour l'ordinateur

### **C) Retours/plateau**

- 2 enceintes en side, sur pieds, 15", type L.Acoustics, D&B, Meyer...

**D) Patch**

N°	Élément	Mic/DI	FX	48V
1	PC L	DI		X
2	PC R	DI		X
3	SM 58			

**LUMIÈRE :**

**La régie lumière sera installée à côté de la régie son.**

**Nous aurons besoin d'une table d'environ 2 mètres de longueur et de 1 mètre de profondeur.**

**A) Contrôle**

- 24 circuits de 3 kw.
- Ordinateur avec Dlight
- **Spare** : Console d'accueil type Presto / MA light / Light commander 2)

**B) Projecteurs (avec porte-filtre)**

- 23 PC 1 Kw
- 5 Découpe 614 SX - ROBERT JULIA
- 2 PC 2 Kw
- 6 PAR 64 CP 61
- 1 PAR 64 CP 62
- Éclairage pour le public

**C) Fixtures equipment**

- 7 platines
- 3 pieds de 2 m
- 6 pieds de 0,80 m pour accroche PC 1 Kw sol
- 6 volet PC 1 kw et 2 volet Pc 2 kw
- 26 Porte gélatine pc 1 kw , 11 PF découpe 1 kw et 2 PF PC 2K<sub>w</sub>

**D) Gélatines**

- Lee Filter: 201//205
- Rosco: 119

## **! PLAN DE FEU ET IMPLANTATION NÉGOCIABLES !**

**CETTE FICHE TECHNIQUE REPRÉSENTE DES CONDITIONS IDÉALES, MAIS ELLE EST EN TOUT POINT ADAPTABLE EN FONCTION DU LIEU DE REPRÉSENTATION.**

**UN PLAN D'IMPLANTATION VOUS SERA ADRESSÉ APRÈS VALIDATION DE LA FICHE TECHNIQUE.**

**MERCI D'EFFECTUER L'IMPLANTATION, LE CÂBLAGE AINSI QUE LE GÉLATINAGE AVANT L'ARRIVÉE DU TECHNICIEN**

### **ÉLECTRICITÉ – CHAUFFAGE :**

#### **A) Électricité**

Prevoir une alimentation pour le son separee de l'alimentation des eclairages, (ou, à defaut, un transformateur d'isolement pour le son) adaptee aux equipements (phases equilibrees) et ne generant aucun bruit parasite.

#### **B) Chauffage**

En hiver, la salle et les loges devront etre chauffees minimum une heure avant l'arrivee de l'equipe.

### **LOGES & CATERING :**

#### **➤ Loges artistes et régisseur**

- table à maquillage
- Une table à repasser + fer
- Deux prises électriques
- 6 chaises
- Un miroir en pied
- Un portant avec 10 cintres
- **Catering** : Bouteilles d'eau, fruits, jus de fruits, noix...

**RESTAURATION / LOGEMENTS:**  
**À LA CHARGE DE L'ORGANISATEUR**

- **Hébergement:** prévoir 5 à 6 chambres dans un hôtel 2\* minimum avec petits déjeuners.
- **Catering :** servi dans les loges à l'arrivée des artistes vers 14h00.
- **Après le spectacle :** dans un restaurant proche ou sur place : (à valider avec la production) :  
- 5 à 6 repas complets dont un végétarien et un repas sans champignons (allergie).

Ce contrat technique fait partie intégrante du contrat initial. Il est composé de sept pages, chaque page de ce contrat doit être paraphée par L'ORGANISATEUR.

Un exemplaire de ce contrat technique doit être renvoyé signé par l'ORGANISATEUR au PRODUCTEUR, le plus rapidement possible.

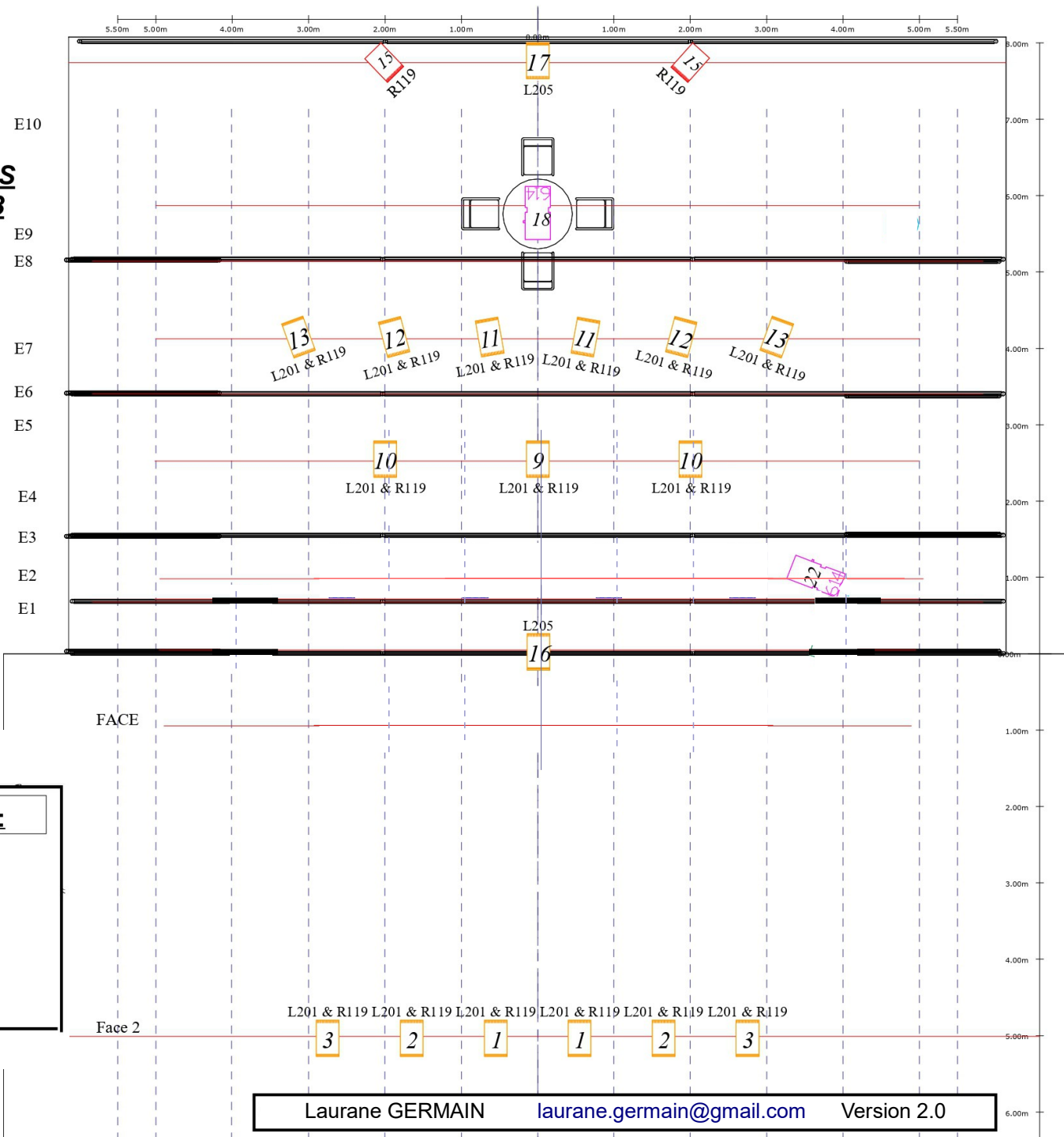
Fait à \_\_\_\_\_ , le

*En deux (2) exemplaires*

**L'ORGANISATEUR** (signature et cachet)

**LE PRODUCTEUR**

**VUE DE DESSUS**  
**1/50 . Format A3**



LÉGENDE:	
	PC 1 Kw
	PAR 64 CP 62
	DEC 614 SX
	PAR 64 CP 61
	PC 2 Kw



**VUE DE DESSUS**  
**SOL**  
**1/50 eme Format A3**

